

Moduleo Click 

Consignes d'installation et d'entretien



**Placer en
2 temps
3 mouvements !**





Moduleo Click Consignes d'installation

Félicitations pour l'achat de votre nouveau revêtement de sol Moduleo Click. Le revêtement de sol Moduleo Click a été conçu pour vous offrir une large gamme de décors aussi réalistes, les uns que les autres. L'installation rapide et facile de votre revêtement de sol Moduleo Click vous donnera entière satisfaction pendant des années. Afin de profiter au mieux de votre revêtement de sol Moduleo Click, nous vous recommandons de suivre les conseils de pose définis ci-après. Le non-respect des présentes recommandations de pose dégagea toutes les responsabilités de la société IVC Group et vous ne pourrez pas vous prévaloir des conditions de garantie en vigueur.



Conditions générales

Une bonne préparation des supports est indispensable pour garantir des conditions de pose optimales. Le revêtement Moduleo Click peut être installé en pose directe sur les sols en béton ou en pierre ainsi que sur de nombreux autres types de sols qui ont été préparés correctement.

Le revêtement Moduleo Click ne convient pas pour une utilisation en extérieur ou dans des locaux non chauffés.

Il est important de maintenir une température constante pendant toute la durée d'utilisation de votre sol. De fortes variations de température peuvent avoir un effet négatif sur le revêtement et doivent par conséquent être évitées à tout prix. Lorsque la température descend en dessous de 13° C, il est important de la faire remonter graduellement par paliers de 5° C pendant une période de 24h, afin de faire remonter progressivement la pièce à une température ambiante normale. Une pose dans des locaux avec des variations importantes de température du sol, tant en chauffage qu'en refroidissement, n'est pas recommandée (vérandas, caravanes, camping-cars, serres, ...).

Moduleo peut être posé sur un sol équipé de chauffage par le sol, à condition que les éléments de chauffage (eau chaude ou électrique) soient intégrés dans la chape. D'autres systèmes sont incompatibles avec Moduleo.

Arrêtez le système 48h avant et après la pose. Remettez le en route graduellement (par max 5° C). La température max de surface est de 27° C.

Moduleo peut être utilisé avec une installation de refroidissement par le sol. La température de l'eau ne peut pas descendre sous une certaine température, à savoir le point de rosée. Une température inférieure peut

générer de la condensation et endommager le revêtement. Le thermostat de la pièce ne peut jamais être positionné moins de 5° C sous la température ambiante.

Pour une pose dans une même pièce, utilisez toujours du matériel issu du même bain. Dans le cas contraire, de légères variations de couleur ou de brillance ne sont pas à exclure.

Les boîtes ne peuvent pas être stockées ou transportées verticalement afin d'éviter toute déformation du revêtement. Stockez les boîtes en les empilant correctement. Ne les stockez pas non plus dans du froid extrême (moins de 2° C), dans de la chaleur extrême (plus de 40° C) ou dans un environnement humide.

Aperçu du support

La qualité de l'installation du revêtement de sol Moduleo Click dépendra de la qualité du support sur lequel il est posé.

Éliminez si nécessaire les restes de colle et assurez-vous que la surface soit non contaminée par de la graisse, huile ou d'autres produits chimiques.

Le support devra être propre, sec, plan, solide, à niveau, sans crevasses, sans contamination de graisse, d'huile ou de produit chimique et soigneusement dépoussiéré (par aspiration).

Un composé de nivelage adéquat doit être utilisé pour assurer qu'aucune irrégularité n'apparaisse sur la surface du plancher fini.

Toutefois, la sélection des matériaux adéquats, y compris des composés de nivelage et de lissage, et des produits auxiliaires dépend de l'utilisation finale du plancher fini et elle doit être approuvée par le fabricant des matériaux de préparation et le sous-traitant chargé de la pose du plancher. Tous les matériaux utilisés pour la préparation du plancher doivent être utilisés selon les instructions recommandées par le fabricant.

Dans tous les cas, le support doit être suffisamment sec.

Le taux d'humidité du support ne doit pas dépasser 2,5% (support béton) ou 1,5% (support anhydrite)

Les dallages en béton posés directement sur le sous-sol doivent être pourvus d'une membrane efficace résistant à l'humidité (MEH). Les instructions détaillées pour l'installation d'une MEH sont disponibles auprès du fabricant.

L'apparence finale de votre revêtement Moduleo Click sera en rapport direct avec la qualité du support sur lequel il est posé. Les irrégularités importantes du support seront toujours visibles en surface de votre sol.

Les travaux de pose du plancher ne doivent pas commencer avant que l'installateur n'ait évalué et approuvé le support ou les conditions. Les défauts sérieux doivent immédiatement être rectifiés avant la pose.

Si les irrégularités du support ne sont pas plus larges que 5mm et plus profondes que 2mm, l'égalisation peut être évitée en utilisant la sous-couche Xtrafloor. Cette sous-couche donnera en outre une meilleure isolation phonique et plus de confort. Notez que seule cette sous-couche est adaptée, en raison de ses performances de poinçonnement réduit et une élasticité très limitée– n'utilisez pas d'autre sous-couche.

Outils recommandés

- Balai et/ou aspirateur
- Mètre
- Crayon
- Équerre et règle
- Couteau universel
- Maillet en caoutchouc
- Une cale de frappe et rouleau de pression

Préparation

- 1 Sortez les dalles/lames de leur emballage et laissez-les s'acclimater, horizontalement, pendant min. 24 heures à une température comprise entre 18° C et 25° C. Ne stockez jamais votre revêtement verticalement afin d'éviter toute déformation. Ne le stockez jamais non plus dans des locaux très froids (moins de 2° C) ou très chauds (plus de 40° C)
- 2 La température du local de destination doit être maintenue entre 18° C et 25° C, et ce 24h avant, pendant et après la pose.
- 3 Le support doit être préparé suffisamment à l'avance pour garantir le succès de l'installation du revêtement de sol. En particulier, cette surface doit être propre, sèche, lisse, ferme, à niveau, sans défauts et elle ne doit pas être contaminée par de la graisse, de l'huile ou des produits chimiques.
- 4 Avant l'installation, vérifiez toutes les dalles/lames à la lumière du jour pour être sûr qu'elles ne présentent pas de défauts ou de différences de couleur ou de brillance.
- 5 Vérifiez que les rainures et les languettes du profil clipsable sont exemptes de saletés et qu'elles ne sont pas endommagées.
- 6 Mélangez au moins deux boîtes d'un même lot lors de l'installation afin d'éviter les répétitions dans le motif. Il est également préférable d'utiliser uniquement des matériaux du même lot dans une pièce.

Consignes d'installation étape par étape

Moduleo Click est un revêtement de sol « flottant », c'est-à-dire une installation en pose libre. Ne fixez et ne collez pas les dalles/lames sur le support.

Prévoyez toujours un joint d'expansion de 0,50cm autour de la pièce et autour de tous les éléments fixes (piliers, tuyaux, ...).

Prévoyez un joint d'expansion de 1cm autour de la pièce et autour de tous les éléments fixes dans des locaux dont la surface est supérieure à 200m².

Dans des locaux où se trouve une distance ininterrompue de plus de 15m linéaire, prévoyez, en plus du joint d'expansion de 1cm autour de la pièce et autour des éléments fixes, un joint d'expansion de 0,50cm au milieu de la pièce.

Il est conseillé de laisser un joint d'expansion entre les différentes pièces (p. ex. sous les portes).

Les dalles/lames du revêtement Moduleo Click peuvent être emboîtées de deux manières différentes soit en mettant la languette dans la rainure, soit en encastrant la rainure dans la languette. La procédure la plus simple est toutefois de mettre la rainure dans la languette.

Il est recommandé de commencer dans un coin ou près d'une porte avec le côté rainuré de la dalle/lame dirigé vers le mur et de travailler de la gauche vers la droite.

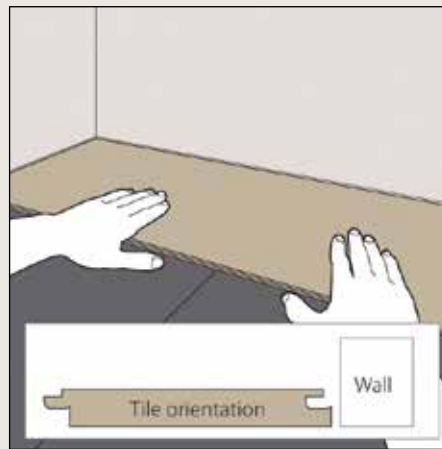
- 1 Mesurez attentivement la pièce pour vérifier s'il est nécessaire de réduire la largeur de la première rangée de dalle/lame. Sinon, il faut retirer la languette inférieure de la rainure des planches. Utilisez un cutter à lame droite pour couper proprement la languette de la rainure.
- 2 Commencez en posant la première rangée dans le coin gauche de la pièce. Travaillez toujours de la gauche vers la droite et avec la languette dirigée vers vous (**dia. 1**).
- 3 Posez la première rangée en clipsant la rainure du petit côté de la dalle/lame dans la languette de la dalle/lame précédente en pressant vers le bas. Il est recommandé d'utiliser un rouleau de pression pour emboîter les extrémités des dalles/lames de manière à ce que les joints

s'enclenchent fermement. Continuez à poser la première rangée de la même manière jusqu'à ce que vous atteigniez la dernière pièce (**dia. 2**).

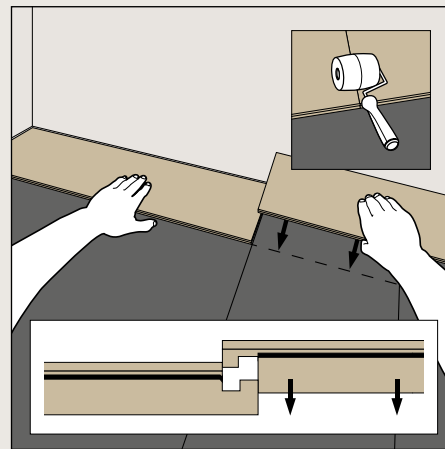
- 4 Pour la dernière pièce, mesurez la distance entre la dernière dalle/lame et le mur. Coupez ensuite la pièce marquée et installez la dernière dalle/lame de la même manière que précédemment. Lorsque vous coupez une dalle/lame à l'aide d'un cutter à lame droite, assurez-vous de couper la couche d'usure avant de la casser (**dia. 3**).
- 5 Pour obtenir un aspect attrayant et naturel, nous vous recommandons d'utiliser la pièce restante de la première rangée comme dalle/lame de départ pour la rangée suivante (tant que la longueur de la dalle/lame restante ne soit inférieure à 1/3 de la longueur totale).
- 6 Pour les autres rangées, la rainure de la dalle/lame suivante est toujours positionnée à 25° par rapport à la languette de la dalle/lame précédente en clipsant la longueur (grand côté) en premier puis la largeur (petit côté) en inclinant la dalle/lame vers le bas (**dia. 4**). Vous pouvez utiliser une cale de frappe adaptée et un maillet pour imbriquer les lames/dalles l'une dans l'autre à plat (**dia. 5**).
- 7 Pour installer la dernière rangée, vous devriez avoir besoin de les couper dans la largeur. Suivez cette procédure : positionnez une dalle/lame sur le dessus de la rangée précédente avec la rainure dirigée vers le mur, placez une autre dalle/lame à l'envers jusqu'au bord du mur et marquez la dalle/lame du dessous. Coupez la dalle/lame à la bonne taille et installez la dernière rangée (**dia. 6**).
- 8 Les chambranles de portes et les tuyaux de chauffage doivent également donner lieu à une installation individuelle. Coupez d'abord la première dalle/lame à la bonne longueur. Placez ensuite la dalle/lame à côté de l'objet et dessinez la découpe adéquate. Ensuite, coupez la dalle/lame à la bonne taille. Les chambranles de porte peuvent aussi être sciés s'il est nécessaire de poser le revêtement en dessous.



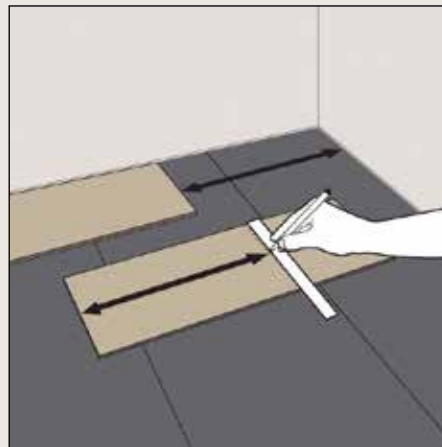
Dia 1



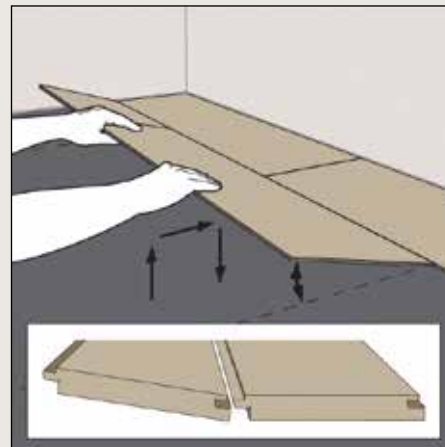
Dia 2



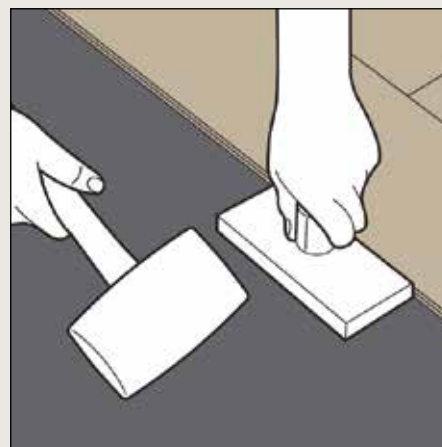
Dia 3



Dia 4



Dia 5



Dia 6



Pour un résultat parfait, nous conseillons d'utiliser la sous-couche Xtrafloor, spécialement conçue pour être le partenaire idéal de Moduleo Click: (cfr DIN18365-partC)

En complément du revêtement Moduleo Click, la sous couche Xtrafloor permet de:

- Compenser les fortes irrégularités du support
- Facilite l'installation
- Offre une meilleure isolation du bruit et un plus grand confort
- Respecte l'environnement, composée à 93% de matières naturelles

Bien que Xtrafloor corrige les petites irrégularités (inférieur à 5mm de large et 2mm de profondeur, comme des joints de carrelages), le support doit toutefois être épuré, plan, sec, dépoussiéré, et libre de tout produit salissant. Les même normes, recommandations et références sont valables pour une pose sans sous-couche Xtrafloor.

La sous-couche Xtrafloor peut être posée sur un revêtement existant, comme du carrelage, du linoleum, du caoutchouc, du stratifié, du parquet et du plancher plane, à condition que ce revêtement ne présente pas d'irrégularités plus larges que 5mm ou plus profondes que 2mm.

La sous-couche Xtrafloor peut être utilisé sur des sols munis de chauffage ou refroidissement par le sol.

La sous-couche Xtrafloor se découpe à l'aide d'un simple cutter.

Posez les bandes les unes contre les autres avec le film vers le haut avec un angle d'env 90° par rapport au sens de pose de votre revêtement Moduleo. Les bandes de sous-couche ne doivent pas être fixées les unes aux autres. Retirez le film PET de la sous-couche et posez le revêtement Moduleo selon les instructions.

En cas de litige, toute installation effectuée avec une autre sous-couche que Xtrafloor ne sera pas prise en considération pour la garantie.

Données techniques

Composition:	Sous-couche permanente élastique comprenant une garniture minérale et une colle au polyuréthane
Épaisseur:	Environ 1,5 mm (+/- 0,1 mm)
Format de rouleau:	Environ 10 m x 1 m (10 m ² par rouleau)
Poids par m ² :	1,5 kg/m ²
Poids par rouleau:	15 kg/rouleau
Comportement au feu:	Bfl - S1 selon la norme EN 13501-1
Reduction du bruit de transmission:	$\Delta L_w = 12\text{dB}$ en combinaison avec 4,5mm Click LVT (EN ISO 140)



Click

Les sols Moduleo Click sont posés en **pose flottante**, sur un support ou une chape solide et plan. Pour les côtés transversaux, nous avons développé le système Moduleo Click pour une pose facile et confortable.



C 2541

- Grâce à la **technologie L2C Clic brevetée**, les Moduleo Design Floors **se posent facilement** et répondent à toutes les attentes d'un intérieur moderne.
- En choisissant un sol design de Moduleo, vous donnez à votre intérieur **un look complètement neuf, sans devoir effectuer d'importants travaux de transformation**.
- Les planches et les dalles de Moduleo sont faciles à découper à l'aide d'un cutter. Bref, une solution permettant de renouveler votre revêtement de sol **sans la moindre poussière**.

Pose

Pour assurer une pose de votre sol Moduleo conforme aux attentes les plus rigoureuses, nous vous conseillons de faire appel à un professionnel. Une pose effectuée par un professionnel assure une finition irréprochable et vous permet de bénéficier de la garantie.



Moduleo Click

Entretien

Les sols Moduleo doivent tous être nettoyés régulièrement. La nature et la fréquence de cet entretien sont liées à l'utilisation du sol. Un bon entretien prolonge la durée de vie du sol et permet de préserver son aspect et ses caractéristiques hygiéniques.

Les sols Moduleo sont revêtus d'une couche de laque Protectonite-PU sur leur face supérieure anti-usure. Cette laque offre une meilleure protection contre les souillures et facilite l'entretien. Le revêtement Protectonite fait également office de prétraitement supprimant la nécessité d'appliquer préalablement un produit de polissage protecteur.

Sélection des produits d'entretien

Xtrafloor Cleaner Maintenier

Notre nettoyant concentré offre un arôme frais pour le nettoyage courant. Il est adapté à une utilisation avec toutes les méthodes de nettoyage, en ce compris le nettoyage manuel, le nettoyage à la cireuse mécanique ou à la récurveuse/aspiratrice mécanique. Disponible en flacons de 1 litre et de 2,5 litres.

Xtrafloor Spot Remover

Un produit antitache prêt à l'emploi doté d'un arôme frais. Composition élaborée pour l'élimination des taches. Disponible en flacons de 500 ml.

- Xtrafloor fournit une série de produits d'entretien recommandés pour le nettoyage des sols Moduleo. Les produits renfermant du savon ou des substances de nettoyage inappropriées telles que du détergent pour lave-vaisselle peuvent laisser une couche ou des résidus difficiles à éliminer à la surface. Cela affecte l'aspect du sol et peut le rendre glissant.
- N'utilisez pas de produits à une concentration excessive. Cela pourrait entraîner la persistance de résidus sur le sol.
- Les produits antitaches et d'entretien d'autres fabricants peuvent également être employés pour l'entretien des sols Moduleo. Suivez toujours les indications d'emploi figurant sur l'emballage.

Nettoyage après installation

Après l'installation et avant la mise en service du sol, un premier nettoyage approfondi doit être effectué pour éliminer toutes les souillures dues aux travaux de construction ou à l'installation. Il est également possible de procéder à ce nettoyage en frottant à la main/passant l'aspirateur et en nettoyant à l'aide d'une serpillère humide. Utilisez Xtrafloor Cleaner Maintenier à une dose adéquate.

Entretien journalier

Nettoyez le sol de manière approfondie à l'aide d'une serpillère ou d'une balayette non traitées et d'une pelle à poussières et d'une brosse. Entretenez les paillasons des entrées en les secouant ou passant l'aspirateur à l'extérieur.

Entretien périodique

Composez une solution à l'aide de Xtrafloor Cleaner Maintenier (ou produit d'entretien équivalent) dilué conformément aux indications figurant sur l'emballage.

- Utilisez une serpillère correctement enduite pour éliminer les saletés.
- Employez la serpillère en suivant des bandes qui se chevauchent.
- Rincez-la fréquemment et remplacez la solution au besoin.
- Une eau sale laisse des résidus d'aspect désagréable à la surface.

Laissez le sol sécher intégralement. Veillez à ce que le matériel soit nettoyé en profondeur et entreposé dans un endroit sécurisé après utilisation. Les taches éventuellement impossibles à éliminer lors d'un nettoyage de routine pourront être prudemment supprimées à l'aide d'une éponge en nylon non abrasive similaire aux éponges employées pour les poêles et casseroles.

Conseils de sécurité

Un mauvais entretien peut rendre le sol glissant et causer des accidents. Lisez les mesures de précaution exposées ci-après pour préserver au mieux la sécurité de votre sol.

Sécurité et prévention des accidents

- (i) Les sols humides peuvent être glissants. Veillez à utiliser des paillasons adaptés. La présence d'eau sur le sol (même de fines gouttes laissées par un parapluie, par exemple) doit être immédiatement être supprimée à l'aide d'un linge absorbant propre.
- (ii) L'eau sale, la graisse, la nourriture, les substances chimiques et autres matériaux étrangers peuvent également rendre le sol glissant.
- (iii) Beaucoup de produits de polissage pour meubles et autres nettoyeurs pour vitres contiennent des substances chimiques et des silicones qui peuvent rendre le sol glissant au contact avec celui-ci. Même de petites quantités peuvent rendre le sol glissant.
- (iv) Veillez à ce que les zones traitées ne soient pas parcourues avant d'avoir intégralement séché. Même simplement humides, les sols peuvent être glissants.
- (v) Soyez prudent(e) avec les bombonnes à insecticide, désinfectant ou de parfum. Certaines renferment de l'huile et des solvants dont une quantité suffisante à provoquer une perte d'adhérence peut retomber sur le sol.

Mesures preventives

- (i) Passez l'aspirateur ou nettoyez le sol régulièrement pour éliminer la poussière et les grains de sable.
- (ii) Effacez les souillures immédiatement avec un linge absorbant, puis nettoyez avec Xtrafloor Spot Cleaner ou Cleaner Maintenir dilués comme il se doit, jusqu'à ce que le sol soit parfaitement propre, puis rincez et laissez sécher correctement.
- (iii) Bien entretenus, des paillasons adaptés permettent d'éliminer beaucoup de corps abrasifs et étrangers provenant des chaussures de manière efficace et d'absorber l'eau pénétrant à l'intérieur. Ils permettent ainsi de réduire les nécessités d'entretien des entrées et de prolonger la durée de vie du sol.
- (iv) N'employez jamais de paillasons comportant une face inférieure en caoutchouc ou en latex: ils peuvent laisser des taches brunes. Les roulettes pivotantes ou bouchons pour pieds de meubles en caoutchouc ou en latex sont également à proscrire.
- (v) Certaines bombonnes d'insecticide peuvent également endommager la surface du sol Moduleo.
- (vi) Protégez également le sol des griffes de pieds de meubles en employant des roulettes pivotantes larges au mouvement libre, des patins, des rouleaux ou des feutres. Utilisez des bouchons pour meubles sous les objets et appareils lourds pour éviter les coups.
- (vii) Déplacez de temps en temps les tapis et meubles afin de prévenir une décoloration permanente.
- (viii) N'utilisez pas de fines roulettes ou de roulettes à surface de roulement dentelée car elles pourraient endommager le sol. Faites également attention aux talons-aiguilles.
- (ix) Les cigarettes, allumettes ou autres éléments brûlants causent des dégâts permanents s'ils entrent en contact avec le revêtement. Evitez cela absolument.
- (x) N'employez pas de nettoyeurs agressifs susceptibles d'endommager le sol.
- (xi) Quasiment tous les revêtements de sol se décolorent après une exposition prolongée à la lumière directe du soleil. C'est pourquoi il est indispensable de l'éviter. Pour ce faire, utilisez des rideaux ou des pare-soleil lorsque l'ensoleillement est maximal.



Moduleo

Nijverheidslaan 29
B-8580 Avelgem | Belgium
T +32 (0)56 65 32 11 | F +32 (0)56 65 32 29

www.moduleo.com

Moduleo GmbH

Reisholzer Wertstr. 33
40589 Düsseldorf | Germany
T +49 (0) 211 5989 3000 | F +49 (0) 211 5989 3001

www.moduleo.de

Moduleo Ltd.

23 Royal Scot Road | Pride Park
Derby DE24 8AJ | United Kingdom
T +44 (0)1332 851 500 | F +44 (0)1332 851 501

www.moduleo.co.uk